



Bilancio di Sostenibilità 2022

in sintesi

Dichiarazione consolidata non finanziaria redatta ai sensi del D.lgs. n. 254/2016
Approvato dal Consiglio di Amministrazione in data 29/05/2023
Disponibile sul sito web: www.smatorino.it/bilanci-economici-e-di-sostenibilita





SMAT IN BREVE

La missione di SMAT: la gestione ottimale del **Servizio Idrico Integrato** – acquedotto, fognatura e depurazione – dal 2001.

290

i Comuni Serviti nel 2022, per un totale di 2.189.151 abitanti

170 milioni m³

l'acqua erogata agli utenti nel corso del 2022 tramite il servizio di acquedotto

28

le sedi e unità locali di SMAT

9

le società partecipate, di cui 2 controllate ed 1 co-controllata comprese nel consolidamento

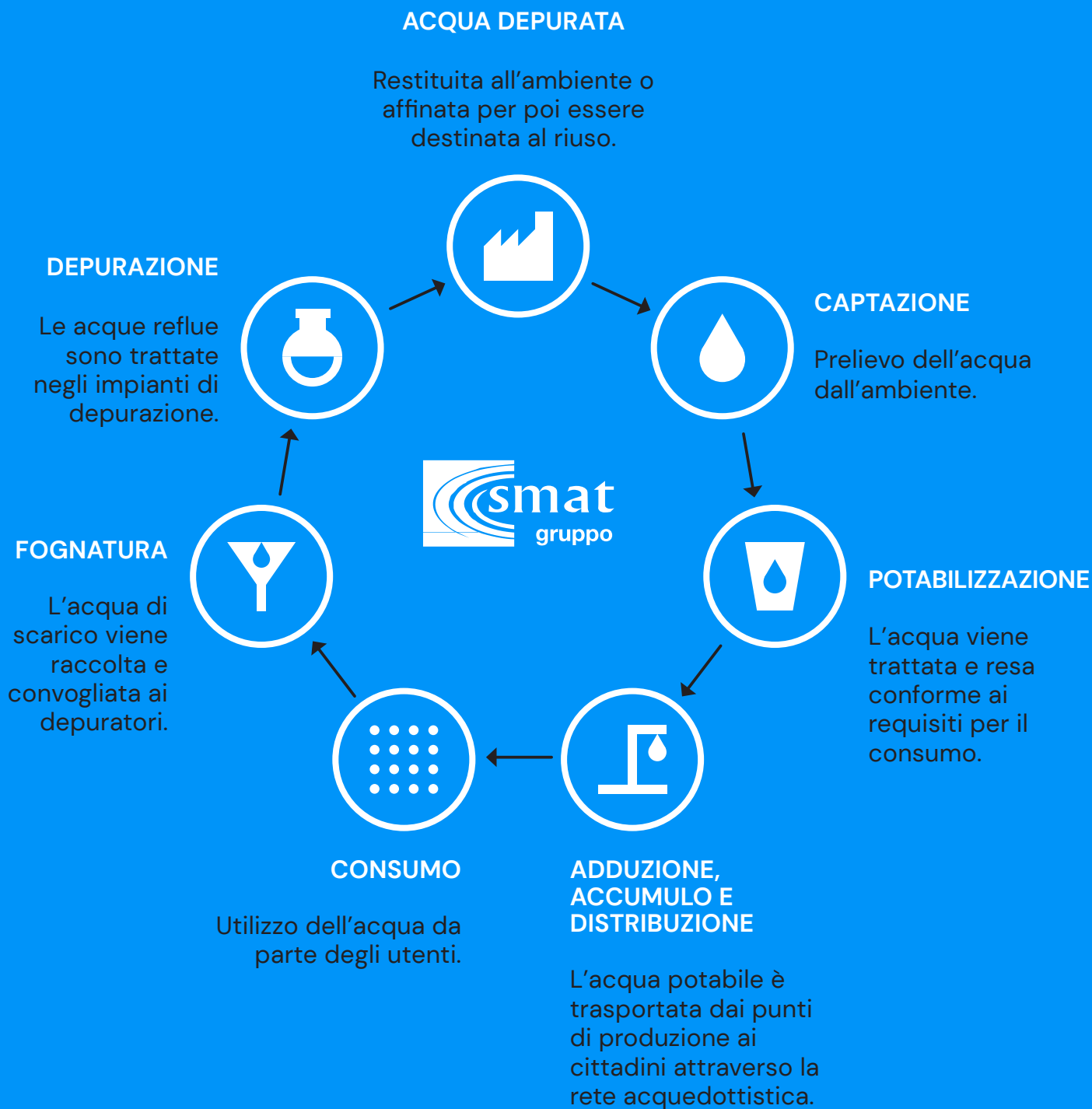
18

le aziende pubbliche nella rete Utility Alliance del Piemonte, di cui SMAT è portavoce

**Top Utility
2022**

il premio per le migliori performance tra le principali aziende italiane nel settore Utility in termini di sostenibilità

IL CICLO IDRICO INTEGRATO



I valori significativi e la vision della sostenibilità:



Competenza e affidabilità



Qualità del servizio



Eccellenza tecnica e gestionale



Attenzione agli utenti



Innovazione



Valorizzazione delle proprie persone



Trasparenza

IL PERCORSO DI SOSTENIBILITÀ



I RISULTATI RAGGIUNTI GRAZIE AL NOSTRO CONTRIBUTO AGLI OBIETTIVI DELL'AGENDA 2030



Garantire la disponibilità e la gestione sostenibile delle risorse idriche

- Classe A, l'eccellenza di SMAT nella qualità contrattuale ARERA
- 170 milioni di m³ di acqua erogati nel 2022 (169 litri/pro capite/giorno per uso domestico)
- 273 milioni di m³ di acqua depurata nel 2022
- 215 i Punti Acqua attivi sul territorio che nel 2022 hanno distribuito 52 milioni di litri d'acqua



Assicurare un accesso all'energia affidabile e sostenibile

- L'impianto di depurazione di Castiglione Torinese: un modello di efficienza energetica per il recupero e la valorizzazione energetica dei fanghi
- 100% rinnovabile, l'energia elettrica acquistata da SMAT per la gestione del servizio idrico integrato



Garantire modelli sostenibili di produzione e consumo

- Gli impianti di trattamento e riutilizzo delle acque reflue presso Castiglione Torinese e Collegno con 4.030.334 m³ di acqua riutilizzata nel 2022
- L'impianto di produzione di biometano
- Progetti di ricerca per il recupero di energia e materia dai fanghi di depurazione



Contribuire alla crescita economica del Paese

- Il Centro Ricerche SMAT, un polo di eccellenza al servizio del Paese per l'innovazione nel settore idrico
- 7.539 le ore totali di formazione dei dipendenti SMAT nel 2022



Costruire un'infrastruttura resiliente e promuovere l'innovazione

- 700 milioni € gli investimenti previsti nei prossimi 5 anni per migliorare la rete infrastrutturale di SMAT
- 2.437 le stazioni di monitoraggio connesse al telecontrollo, il 24% in più rispetto al 2021



I RISULTATI ECONOMICO-FINANZIARI

**479
milioni €**

i ricavi totali di SMAT e
41,6 milioni € di utile netto
raggiunti nel 2022

**488
milioni €**

il valore economico generato
dall'Azienda, ovvero la
ricchezza complessiva creata
dalla società

77%

il valore economico
distribuito ai portatori di
interesse interni o esterni,
rispetto al 23% di quota
trattenuta

**Pubblica
Amministrazione**

ha ricevuto circa
43 milioni € da SMAT
attraverso il versamento di
imposte dirette ed indirette
e contributi ad altri enti
pubblici

479 mila €

il valore distribuito alla
comunità è invece costituito
essenzialmente dal bonus
idrico integrativo del 2022,
destinato alle famiglie in
difficoltà. Nel 2023, SMAT
erogherà un bonus sociale
idrico di circa
10,7 milioni €

Comuni Soci

hanno ricevuto oltre
32 milioni € sotto forma di
dividendi, rimborso mutui,
riduzione degli oneri della
bolletta idrica e contributi
alle Unioni Montane per
la difesa del dissesto
idrogeologico



INVESTIMENTI

Piano Industriale 4.0

il piano strategico prefissato da SMAT per il periodo 2020-2024

1,3 miliardi €

gli investimenti programmati nel periodo 2022-2033 per migliorare la qualità tecnica e contrattuale del servizio idrico

111 milioni €

per la realizzazione delle grandi opere strategiche e per la manutenzione straordinaria sugli impianti esistenti

700 milioni €

gli investimenti previsti nei prossimi 5 anni per migliorare la rete infrastrutturale di SMAT

Banca Europea degli Investimenti

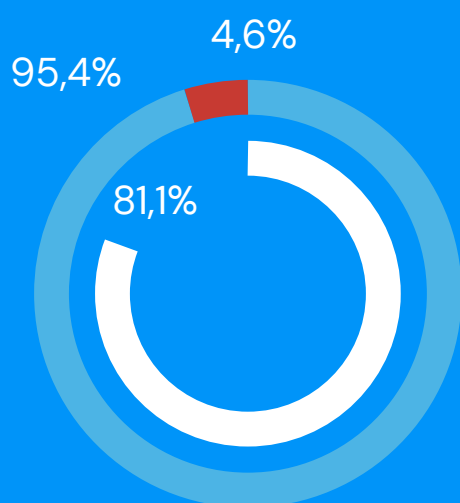
ha fornito un prestito green a SMAT pari a 150 milioni € a sostegno degli investimenti di SMAT

57 €

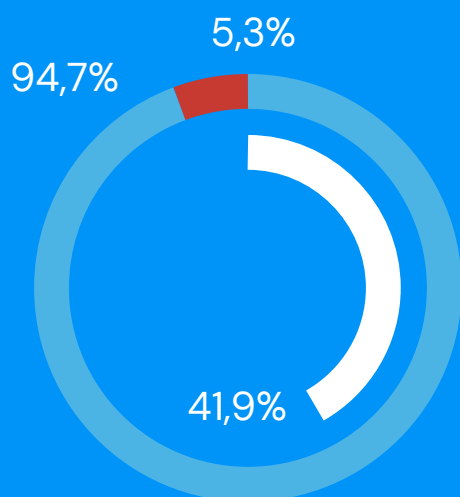
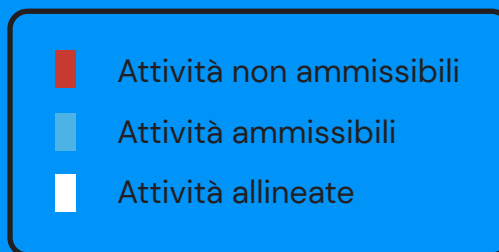
il valore delle opere consumtivate per abitante servito (compresi i contributi alle Unioni Montane)

L'ALLINEAMENTO ALLA TASSONOMIA EUROPEA

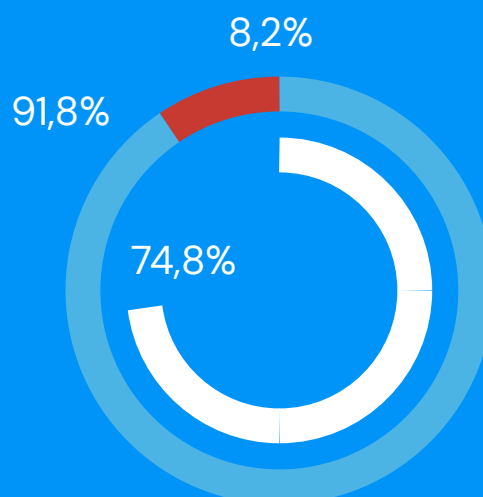
SMAT ha analizzato le proprie attività economiche alla luce della Tassonomia Europea (Regolamento UE n. 2020/852) identificando le seguenti percentuali di ammissibilità e allineamento:



Fatturato



Spese in conto capitale (CapEx)



Spese operative (OpEx)



SERVIZIO ACQUEDOTTO

288 Comuni

serviti dal servizio di acquedotto con una rete idrica di 12.882 km e 413.350 utenze servite

1.820

le fonti da cui SMAT preleva la risorsa idrica, di cui il 69% sono pozzi, il 12% sorgenti e il 19% di origine superficiale

912

gli impianti di acquedotto gestiti e 95 gli impianti di potabilizzazione

1.432

i serbatoi e 212 gli impianti di pompaggio di SMAT

3,89

i parametri analizzati per ogni 1000 m³ di acqua con oltre 600.000 test in 3.200 punti di campionamento

**215 Punti
Acqua**

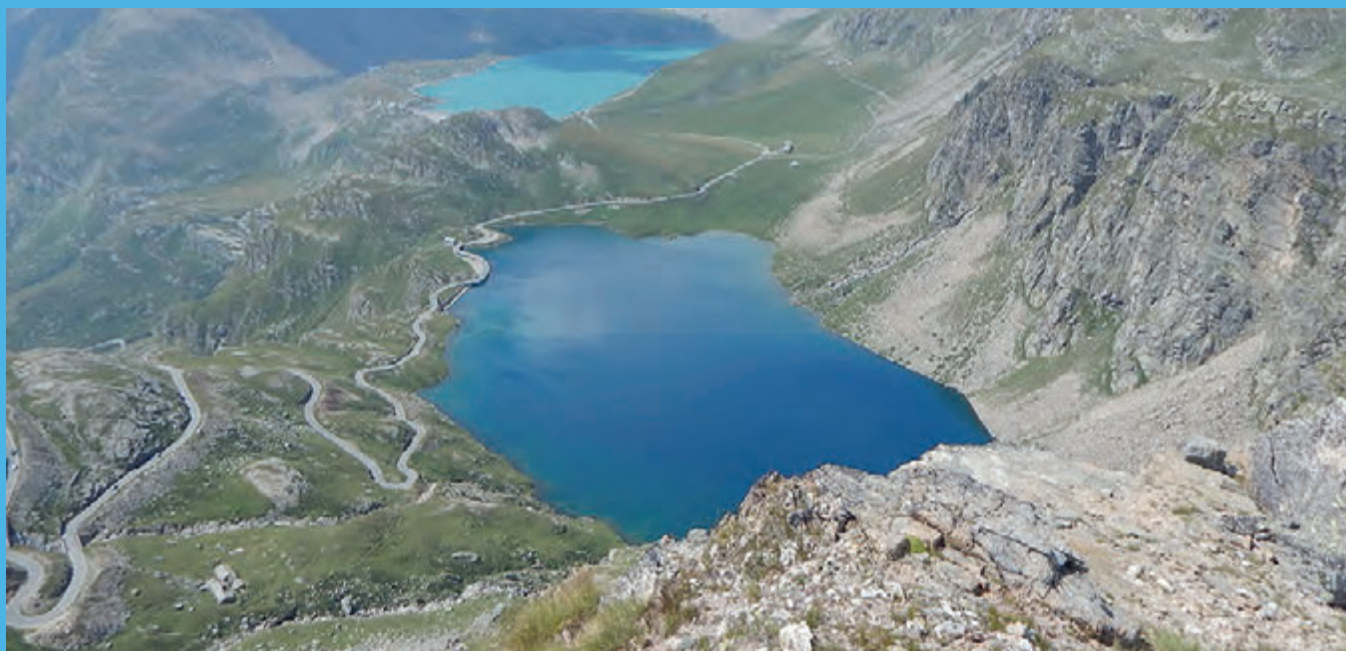
attivi sul territorio gestito che nel 2022 hanno distribuito più di 52 milioni di litri di acqua

IL GRANDE ACQUEDOTTO PER LA VALLE DI SUSA



27 i Comuni serviti dall'Acquedotto per la Valle di Susa, operativo dal 2019. Nel 2022 sono entrate in funzione 3 centrali idroelettriche nei comuni di Salbertrand, Chiomonte e Gravere.

L'ACQUEDOTTO DELLA VALLE ORCO



50 i Comuni che saranno raggiunti entro il 2026.



SERVIZIO FOGNATURA E DEPURAZIONE

3.033.439

gli abitanti equivalenti serviti dal servizio di depurazione, per un'estensione territoriale pari a 6.317 km²

10.250 km

di reti fognarie comunali, bianche, nere e miste gestite da SMAT

**273 milioni
di m³**

l'acqua depurata complessivamente nel 2022 e 4 milioni di m³ l'acqua depurata e riutilizzata

393

gli impianti di depurazione di SMAT, di cui 20 con una capacità di trattamento superiore a 10.000 abitanti equivalenti

626

i sopralluoghi ispettivi presso ditte autorizzate allo scarico

**Castiglione
Torinese**

l'impianto di depurazione di SMAT quinto per dimensione a livello europeo e primo in Italia

IL COLLETTORE MEDIANO-IDROPOLITANA

I punti di forza del Collettore Mediano che attraverserà l'intera area urbana di Torino per la gestione delle acque fognarie, meteoriche e di prima pioggia:



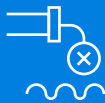
Garanzia della continuità del servizio



Migliore distribuzione del carico idraulico



Efficienza dei processi di depurazione



Eviterà lo scarico delle acque miste e di prima pioggia nel fiume Po



730 nuovi arbusti piantati





GESTIONE DELLE PERDITE IDRICHE

oltre 3.300 km

la porzione di rete distrettualizzata oggi pari al 26% della rete idrica gestita da SMAT

12.854 km

la porzione di rete di acquedotto georeferenziata inserita nella piattaforma WEBSIT

10.203 km

la porzione di rete di fognatura georeferenziata inserita nella piattaforma WEBSIT

SMAT Card

48.199 le carte emesse e 800 gli interventi effettuati nel 2022 coperti da SMAT Card

Raggi cosmici

una tecnologia innovativa per rilevare le perdite che, recentemente applicata, ha già permesso di individuare numerose dispersioni

29.112

i contatori sostituiti nel corso del 2022

Strategie adottate per la riduzione delle perdite:



Monitoraggio da remoto



Distrettualizzazione della rete



Asset management avanzato



Smart meter (contatori intelligenti)



UN SERVIZIO AFFIDABILE E CONTINUO

8 certificazioni

ottenute in tema di qualità, sicurezza, ambiente, laboratori, sicurezza alimentare, Top Employer

99,95%

la conformità della qualità dell'acqua erogata ai requisiti di legge

908.857

le analisi effettuate dai laboratori SMAT su acque potabili e acque reflue

524

gli interventi di riparazione di guasti critici sulle reti acquedottistiche entro 18 ore dalla verifica

395

gli interventi effettuati per l'emergenza idrica, con 13 milioni di litri d'acqua distribuiti per sopperire alla carenza

10

i Piani di Sicurezza dell'Acqua predisposti ad oggi, tra cui quello di Torino, pari a una copertura del 45% degli utenti

L'ATTENZIONE AGLI UTENTI E IL COSTO DEL SERVIZIO

11	56.399	168.362	332.374
SPORTELLI	ISCRITTI	CHIAMATE	GLI ACCESSI
presenti sul territorio che hanno servito 14.588 utenti nel 2022	allo sportello online, con 70.000 pratiche nel 2022	gestite nel 2022 dal call center di SMAT, con 117 secondi di attesa media	al sito internet e un avatar sempre disponibile agli utenti

Nel 2022, la tariffa di SMAT è incrementata dell'8,4% rispetto al 2021. La spesa media di una famiglia per la fornitura di 150 m³/anno di acqua nella Città Metropolitana di Torino è pari a 325 €/anno (2,17 €/m³) suddivisa come segue:

Acquedotto	129 €/anno pari a 10,75 €/mese e 0,86 €/m³
Fognatura	56 €/anno pari a 4,7 €/mese e 0,37 €/m³
Depurazione	140 €/anno pari a 11,67 €/mese e 0,94 €/m³



0,04 centesimi €

Costo di un bicchiere di acqua del rubinetto a Torino rispetto a 0,6 centesimi quello di un bicchiere d'acqua gasata prelevata a un punto acqua SMAT e da 3 a 30 centesimi il costo di un bicchiere d'acqua minerale in bottiglia.



0,002 €/litro

Prezzo medio dell'acqua di rubinetto nella Città Metropolitana di Torino. Se si confronta con altre bevande (prezzo in €/litro): Coca Cola 1,6 €/litro; birra 4 €/litro; latte 2 €/litro; vino 12 €/litro; whisky 50 €/litro.



EFFICIENZA ENERGETICA E L'IMPRONTA CARBONICA

4,4%

la quota di energia autoprodotta sul totale dell'energia consumata da SMAT nel 2022

13.075 MWh

energia prodotta da fonte rinnovabile (idroelettrico, fotovoltaico e cogenerazione da combustione di biogas)

6.222 tCO₂

le tonnellate di CO₂ risparmiate nel 2022 grazie ai Punti Acqua, che consentono di ridurre il consumo di acqua in bottiglia

**100%
rinnovabile**

l'energia elettrica acquistata e utilizzata da SMAT per la gestione del servizio idrico

3

le nuove centrali idroelettriche di Salbertrand, Chiomonte e Gravere dell'Acquedotto per la Valle di Susa, oltre allo storico impianto di Balme

**Castiglione
Torinese**

esempio di efficienza energetica grazie alla produzione di biometano e all'ottimizzazione della diffusione di aria nelle vasche



IL CENTRO RICERCHE

Il Centro Ricerche SMAT si colloca tra le maggiori realtà italiane specializzate nella ricerca applicata.

2

i progetti in corso finanziati dal programma europeo Horizon 2020 - Callisto e Aquality

24

i progetti di ricerca in corso, di cui 5 per lo studio degli impatti dei cambiamenti climatici sulle risorse idriche

14

i progetti di nuova attivazione nel 2022, 8 i progetti conclusi

63

gli accordi di partnership per la ricerca applicata e rapporti di collaborazione con enti accademici, centri di ricerca e partner industriali

Oltre 100

i tecnici e ricercatori coinvolti coordinati da 7 ricercatori full-time

8

gli articoli scientifici pubblicati su riviste e convegni nazionali e internazionali nel 2022

ALCUNI DEI PROGETTI DEL CENTRO RICERCHE

ARGOMENTO	PROGETTO	OBIETTIVI
Energia/Ambiente/ Cambiamento climatico	Alpine Drought Observatory (ADO)	Creazione di una piattaforma online per una rapida panoramica della situazione attuale di siccità nell'area alpina e dei 12-48 mesi passati.
	INOPIA	Applicazione e personalizzazione di uno strumento di preannuncio delle crisi idriche e di supporto alle decisioni denominato INOPIA.
	Bottom-up	Sviluppo di un approccio bottom-up per la gestione dei rischi legati alla scarsità idrica tramite lo sviluppo di un indice combinato.
	PrecipiTO	Monitoraggio e nowcasting di fenomeni di precipitazione ad alto impatto tramite lo sviluppo di un sistema di early warning efficace.
Telecontrollo	Automazione intelligente per la gestione dell'Acquedotto della Valle di Susa	Sistema di sicurezza automatizzato dell'Acquedotto della Valle di Susa, che regola la messa fuori servizio delle tratte, in caso di rottura della condotta.
Analisi/Qualità	Servizi di Intelligenza Artificiale Copernicus (CALLISTO)	Sviluppo di soluzioni di AI per l'uso di dati satellitari per varie applicazioni terrestri, fra cui il monitoraggio della qualità delle acque nei bacini gestiti.
Reti	Miglioramento della resilienza a eventi siccitosi dei Comuni dell'area sud	Modellazione delle interconnessioni tra le reti acquedottistiche dei Comuni a sud di Torino per migliorare la resilienza a eventi siccitosi.
	HISA - Piani di ricerca perdite e piani di sostituzione reti acquedotto	Organizzazione di tavoli tecnici tra Hera, Iren, SMAT e A2A, per la condivisione di diverse prospettive gestionali.
	SKYWAKE	Analisi della fattibilità di un servizio di monitoraggio remoto per la localizzazione delle rotture all'interno della rete di distribuzione.
	MOMOSS	Monitoraggio e telecontrollo del sistema di collettori intercomunali afferenti all'impianto di depurazione di Castiglione Torinese.
	Modellazione idraulica e analisi delle criticità della rete di drenaggio di Torino	Modello matematico della rete di drenaggio della Città di Torino ai fini della verifica della capacità di smaltimento in caso di eventi meteorici intensi.
Trattamento	MABR	Studio sperimentale di una nuova tecnologia di aerazione, basata su membrane, del processo biologico di trattamento delle acque reflue.
	Rimozione biologica del fosforo AHIS	Analisi della fattibilità tecnico-economica del processo di rimozione biologica del fosforo nel sistema di trattamento di alcuni impianti gestiti.



LA SQUADRA DI SMAT



1.029

le persone di SMAT, di cui il 100% a tempo indeterminato e il 98% a tempo pieno e 18 i contratti di somministrazione del lavoro

36%

le donne in ruoli dirigenziali, mentre le dipendenti in ruoli di diretto riporto alla dirigenza costituiscono il 32% del totale

285

i nuovi assunti che sono entrati a far parte della squadra di SMAT nel triennio 2020-2022, di cui quasi il 60% ha meno di 30 anni

33

i dipendenti SMAT appartenenti a categorie svantaggiate

1.658

le visite mediche effettuate per la sorveglianza sanitaria sui dipendenti

Top Employer

la certificazione ottenuta nel 2022 da SMAT a dimostrazione dell'impegno dell'Azienda nell'implementare pratiche virtuose nella gestione del personale



LO SVILUPPO DELLE COMPETENZE

7.539 ore

la formazione erogata complessivamente ai dipendenti nel 2022 (+47% rispetto al 2021)

7,33

le ore medie di formazione erogate nel 2022 ai dipendenti

Aggiornamento professionale

compliance normativa e informatica tra i principali temi trattati dalla formazione 2022

Diversità e inclusione

un tema trattato per la prima volta nell'ambito della formazione ai dipendenti

Parità di genere

l'obiettivo di SMAT di raggiungere la certificazione di parità di genere, in conformità con le Linee guida sul sistema di gestione per la parità di genere

Apprendimento sul campo

tra le attività offerte per migliorare e aggiornare le competenze dei dipendenti



IL FESTIVAL DELL'ACQUA

7^a edizione

ospitata da SMAT a Torino

21/23 settembre

tre giorni di discussioni, riflessioni e approfondimenti sui temi attuali legati all'acqua

2.000

i partecipanti all'evento, tra cui 165 relatori, 280 tra Autorità e Sindaci

Oltre 16

gli eventi in presenza

Acqua&Arte

tra gli eventi collaterali per coinvolgere l'intera cittadinanza con spettacoli, installazioni e mostre dedicate

Internazionale

l'edizione ha visto la presenza di importanti attori a livello europeo, tra cui Aqua Publica, EUREAU e l'IWA





IL COINVOLGIMENTO DEL TERRITORIO

181

le iniziative di comunicazione e coinvolgimento delle comunità locali tra cui manifestazioni per i cittadini, eventi e progetti educativi, iniziative a carattere nazionale e internazionale

100 anni

celebrato il centenario dell'Acquedotto del Pian della Mussa, che dal 1922 fornisce acqua a Torino

**Valore Acqua
per l'Italia**

la community multistakeholder, di cui SMAT è socio fondatore, dedicata all'elaborazione di strategie e politiche sulla gestione della risorsa idrica

**MAcA
Kids**

un'attività didattica dedicata ai visitatori dai 3 ai 5 anni presso il Museo A come Ambiente

**Acqua
e sostenibilità**

il laboratorio digitale in collaborazione con Lego Education rivolto ai bambini da 6 a 12 anni per affrontare la sostenibilità tramite quiz, video e giochi

**Giornata
Mondiale
dell'Acqua**

una giornata di eventi e iniziative rivolte alla cittadinanza per celebrare il valore della risorsa idrica



ALCUNI OBIETTIVI STRATEGICI

+ Acquedotto per la Valle di Susa

ABBIAMO PREVISTO

Completamento delle opere, messa in esercizio del sistema e realizzazione degli allacciamenti

STIAMO REALIZZANDO

Operativo dal 2019, nel 2022 sono entrate in funzione 3 centrali idroelettriche, procedono inoltre i lavori di allacciamento per ulteriori Comuni

+ Acquedotto della Valle Orco

ABBIAMO PREVISTO

Progettazione dell'opera e avvio lavori

STIAMO REALIZZANDO

Sono stati consegnati i lavori ed entro il 2026 saranno raggiunti 50 Comuni

+ Idropolitana

ABBIAMO PREVISTO

Realizzazione di un nuovo collettore fognario che attraverserà l'intera area urbana di Torino

STIAMO REALIZZANDO

Si è concluso il progetto esecutivo ed è stata effettuata la consegna lavori, con conclusione prevista per il 2026

+ Acque meteoriche e gestione caditoie stradali

ABBIAMO PREVISTO

Allargamento del perimetro di servizio di gestione delle caditoie stradali

STIAMO REALIZZANDO

Completamento della presa in gestione delle acque meteoriche e delle caditoie di tutti i Comuni dell'ATO3 Torinese

+ Gestione delle perdite idriche

ABBIAMO PREVISTO

Impiego di metodi tradizionali e innovativi per l'individuazione delle perdite

STIAMO REALIZZANDO

Distrettualizzazione della rete e installazione di contatori intelligenti per il monitoraggio da remoto

+ Emergenza idrica

ABBIAMO PREVISTO

Adeguamento delle procedure di intervento in emergenza

STIAMO REALIZZANDO

Predisposizione di uno specifico "Piano di emergenza per le crisi idriche da fenomeni siccitosi" la cui implementazione ha consentito di distribuire oltre 13 milioni di litri nel 2022

+ Gestione dei fanghi di depurazione

ABBIAMO PREVISTO

Ossidatore per il recupero energetico dei fanghi presso l'impianto di depurazione di Castiglione Torinese

STIAMO REALIZZANDO

Progettazione definitiva

+ Qualità dell'acqua erogata e depurata

ABBIAMO PREVISTO

Recepimento della Direttiva 2020/2184 (Direttiva Europea sulle Acque Potabili)

STIAMO REALIZZANDO

Adeguamento alla nuova legislazione nazionale (D.lgs. 18/2023).
Avvio attività di studio per l'adeguamento alla futura Direttiva Europea sulle Acque Reflue





Società Metropolitana Acque Torino S.p.A.
Corso XI Febbraio, 14 - 10152 Torino (Italy)
Tel. +39 011 4645.111
info@smatorino.it

www.smatorino.it